



Если, оставшись один дома Ты
- почувствовал запах гари, дыма;
- увидел пламя,

**ЭТО ЗНАЧИТ, ЧТО
в Твоем доме
начался ПОЖАР.**

Успокойся и вспомни основные правила поведения при возникновении пожара!
Не подвергая себя опасности, подойди к телефону и набери номер «01»!
Постарайся покинуть помещение!
Закрой дверь в комнату, где разгорелось пламя;
Закрой нос, рот мокрой тряпкой, через нее легче дышать.
Двигайся вдоль стены, пригнувшись или ползком (внизу меньше дыма)
Убегая от пожара, предупреди всех о нем.
Назад не входи - сгоришь по пути

Твои действия:

Использование газа прочно вошло в нашу жизнь. В то же время стали нередки случаи пожаров, взрывов газа из-за нарушений правил эксплуатации газового оборудования.



Сохранить свою жизнь и жизнь моих близких мне поможет

выполнение следующих правил:

Запрещается

- пользоваться неисправными газовыми приборами;
- устанавливать мебель, другие горючие предметы и материалы на расстоянии не менее 0,2 м. от бытовых газовых приборов по горизонтали и менее 0,7 м. - по вертикали (при нависании указанных предметов и материалов над бытовыми газовыми приборами);
- доверять установку и ремонт газовых приборов не специалистам;
- сушить какие-либо горючие материалы на котлах и над газовыми плитами;
- эксплуатировать установки при неисправных или отключенных приборах контроля и регулирования, а также их отсутствия.

Почувствовав запах газа:

ни в коем случае не включай и не выключай свет, электроприборы;

перекрой кран подачи газа на газопроводе в квартире;
проверь - выключены ли конфорки;
открой окна и двери, чтобы предотвратить появление взрывоопасной концентрации газа.
Если запах газа не исчезает:
покинь помещение;
предупреди соседей;
вызови службу газа с улицы по телефону «04»

ЧТО НАДО ДЕЛАТЬ, ЕСЛИ СЛУЧИЛСЯ ПОЖАР В КВАРТИРЕ ?

Если дома у Вас или у Ваших соседей случился пожар, первое, что нужно сделать - **сразу же вызвать пожарных!**

Вызывая пожарных, необходимо быть готовым сообщить диспетчеру службы "01" важные для пожарных сведения:

- название улицы, номер дома и этажа, где произошел пожар;
- место пожара (квартира, чердак, подвал, коридор, свалка около дома);

Если позволяет время, нужно сказать, кто звонит, назвать номер своего телефона и четко ответить на вопросы диспетчера. Если загорелся бытовой электроприбор, постарайтесь его обесточить. Если это телевизор, видеомэгнитофон, утюг — **прежде всего, выдерните вилку из розетки**, если к ней можно безопасно подойти или **обесточьте квартиру через электрощит**, если Вы умеете это делать.



Помните! Загоревшийся электроприбор может выделять множество опасных для дыхания веществ, поэтому надо сразу же вывести из помещения людей, особенно маленьких детей и престарелых бабушек и дедушек. При загорании в телевизоре — **в первую очередь надо выключить телевизор**, вынув вилку из электророзетки. **Закрывать телевизор плотной тканью** так, чтобы не было доступа воздуха, затем через отверстия в боковых или задней панелях, небольшими порциями **заливать телевизор водой**, не допуская попадания воды на экран. При этом, **надо находиться сбоку**, так как экран телевизора может взорваться. Проверьте, закрыты ли все окна и форточки, иначе доступ свежего воздуха прибавит огню силы. Если горят другие электрические приборы или проводка, то надо выключить пакетный выключатель на электрощите (рубильник, выключатель) или вывернуть электрические пробки, если Вы это умеете.

Если пожар возник и распространился в одной из комнат, плотно закройте двери горящей комнаты - это помешает огню распространиться по всей квартире. Уплотните дверь мокрыми тряпками, сначала снизу, если между полом и дверью есть щель, чтобы в остальные помещения не проникал дым. Если дым успел распространиться по дому, нужно двигаться ползком или пригнувшись до самого пола. Если пожар начался в соседней квартире и огонь не дает вам возможности выйти через лестницу подъезда, уплотните входную дверь в квартиру. До приезда пожарных поливайте ее водой.

Если Вы намерены пройти через горящее помещение надо снять легковоспламеняющуюся одежду. Облитесь водой, накрыться намоченным одеялом (покрывалом), набрать в легкие воздуха, задержать дыхание и быстро преодолеть опасное пространство.

Тушить огонь простой водой - не всегда просто. Ее еще нужно успеть набрать в какое-то ведро, или другую подходящую емкость, например - таз. Лучше всего воспользоваться огнетушителем, если он есть дома, а при его отсутствии - мокрой тканью. Намочить простыню, одежду, банные полотенца. Можно использовать даже землю из цветочных горшков, для того, чтобы сбить пламя.



Очень важно действовать быстро и сноровисто ! Если Вы видите, что ликвидировать возгорание своими силами не удастся, больше ничего не предпринимайте и **немедленно уходите сами.**



Эвакуация людей из помещений.

Возьмите документы, деньги, если на их поиск не нужно много времени. Если путь к входной двери отрезан огнем и дымом - спасайтесь через балкон. Самое безопасное место в горящей квартире - на балконе. **Здесь пожарные найдут Вас быстрее!**

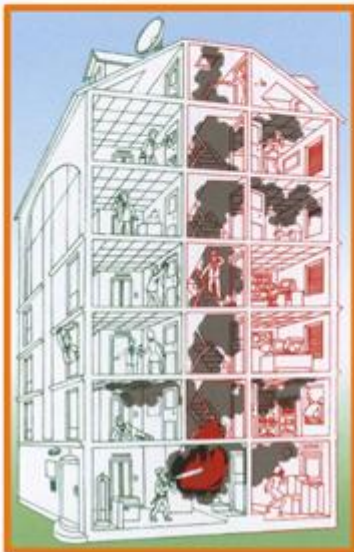
Следует быстро одеться потеплее, если на улице холодно, можно прихватить с собой одеяло. Открывайте дверь на балкон осторожно, поскольку пламя от большого притока свежего воздуха может усилиться. **Не забудьте плотно закрыть дверь балкона за собой.**

Если балконы Вашего дома имеют встроенную пожарную лестницу, постарайтесь перейти на нижний этаж или по смежному балкону к соседям, если есть для этого проход. Но помните: крайне опасно спускаться с балкона по веревкам, простыням, водосточным трубам, и с использованием других подручных средств.

Еще один путь спасения - через окно той комнаты, где нет огня. Если Вы на первом этаже, через окно можно выбраться на улицу. Если Вы на втором, или этаже еще выше, **закройте и уплотните дверь** в горящую комнату тряпками. Неважно, что Вы не успели их намочить. Главное, чтобы не было притока воздуха. Как только убедитесь, что Ваш призыв о помощи через открытую

форточку или окно услышали, **ложитесь на пол**. Там меньше дыма. Таким образом, у Вас в запасе будет достаточно времени до приезда спасателей и пожарных.

ПОВЕДЕНИЕ ПРИ ПОЖАРЕ В МНОГОЭТАЖНОМ ДОМЕ



- ПРАВИЛЬНЫЕ действия при пожаре
- НЕПРАВИЛЬНЫЕ действия при пожаре

В многоэтажном доме огонь и дым распространяются снизу вверх, это надо знать ВСЕМ, потому, что большинство людей в городе живут на верхних этажах

Если Вы вышли из квартиры и оказались в задымленном подъезде, пробирайтесь к выходу, держась за стены (перила могут привести в подвал здания!) Находясь в высотном доме, не всегда правильно двигаться вниз сквозь очаги пламени. Можно спастись и на крыше здания! Не забывайте **использовать пожарную лестницу**. Держитесь за нее цепко! По ней можно спуститься вниз, или подняться на крышу, не смотрите вниз, чтобы не закружилась голова. **Во время пожара категорически запрещено пользоваться лифтом!** - его в любое время могут отключить или электропроводка лифта может выйти из строя и он остановится. Тогда, Вы сами

загоните себя в ловушку, так как можете «застрять» в лифте между горящими этажами и получить отравление угарным газом. Выбираясь из подъезда (здания, дома) на улицу, как можно дольше задерживайте дыхание, а еще лучше — защитите нос и рот мокрым шарфом или платком от едкого дыма.

ПОМНИТЕ!

В ПЕРВЫЕ МИНУТЫ ПОЖАРА НАИБОЛЬШУЮ УГРОЗУ НЕСЕТ ДЫМ. ВДЫХАЯ ТОКСИЧНЫЕ ПРОДУКТЫ ГОРЕНИЯ, ЧЕЛОВЕК МОЖЕТ ПОТЕРЯТЬ СОЗНАНИЕ УЖЕ ЧЕРЕЗ 2-3 МИНУТЫ.

ЭЛЕКТРОБЕЗОПАСНОСТЬ — ВАЖНАЯ ЧАСТЬ ВАШЕЙ ПОЖАРНОЙ БЕЗОПАСНОСТИ!

**СОБЛЮДАЙТЕ ПРАВИЛА ПОЖАРНОЙ БЕЗОПАСНОСТИ
при использовании бытовыми электроприборами!**

**Не пользуйтесь
неисправными
электронагревательными
приборами!** Не ставьте
включенные электроприборы
близко к деревянным конструкциям,
занавескам и другим предметам из
горючих материалов.



Не допускайте
одновременного включения в
электросеть нескольких мощных
потребителей электроэнергии. Они
могут вызвать **перегрузку сети** и стать причиной короткого
замыкания.

**НЕ ЗАБЫВАЙТЕ !
КОРОТКОЕ ЗАМЫКАНИЕ ЭЛЕКТРОПРОВОДКИ
ПРИВОДИТ К ПОЖАРУ.**



**Вода и электропровода
несовместимы!** Это очень важное
правило! Нельзя клеить проводку
обоями, подвешивать на гвозди (они
металлические!), вытягивать
проводку из стен, завязывать в узлы,
использовать в качестве бельевой
веревки. Все это приводит к
нарушению изоляции и короткому
замыканию электропроводов.

ОПАСНО применять ветхие
соединительные шнуры и
удлинители, тем более с видимыми нарушениями изоляции.

Опасно пользоваться **неисправными** выключателями, розетками, штепселями, подключать при помощи скрутки проводов их оголенные концы к электросети без специальных вилок. Это вызовет сильный **нагрев проводов**, а их изоляция от высокой температуры может потерять свои свойства.

Серьезную опасность представляет собой использование **нестандартных, самодельных предохранителей (жучков)**. Электросеть от коротких замыканий в полной мере защищают только **стандартные предохранители**.



В новогодние праздники — нельзя украшать елку матерчатыми и пластмассовыми игрушками, обкладывать подставку и елку ватой. Освещать елку следует электрогирляндами только промышленного изготовления. В помещении не разрешается зажигать бенгальские огни, применять хлопушки и восковые свечи.

СЕМЬ ПРАВИЛ ПОВЕДЕНИЯ ПРИ ПОЖАРЕ, ЕСЛИ ВЫ НЕ ОДНИ:

- 1. Сначала надо сообщить о пожаре взрослым (родителям, учителю, соседям и др.).**
- 2. Надо рассказать о точном месте пожара (горящего огня).**
- 3. Самому нельзя пытаться потушить сильный огонь.**
- 4. Главное при пожаре - не паниковать! Действовать четко!**
- 5. При себе надо всегда иметь носовой платок для защиты от дыма при выходе к свежему воздуху. Дышать в дыму очень опасно!**
- 6. Если пожар случился в школе, другом общественном месте, надо держаться рядом со взрослыми (учителями) и своими одноклассниками, четко выполнять их указания.**
- 7. После выхода из горящего помещения надо посмотреть, чтобы все одноклассники (братья, сестры) находились рядом, если кого-то нет, то необходимо сразу сообщить об этом взрослым, учителям.**

**Помните об опасных свойствах огня и дыма!
Пожар легче предотвратить, чем, потушить!
Если случился пожар, немедленно
звоните по телефону «01»!**





Захлестывание кромки пожара - самый простой и достаточно эффективный способ тушения.



Не допускайте увеличения площади очага пожара. Забрасывайте огонь рыхлым грунтом.

Надо соблюдать простые правила пользования костром в лесу:

1. **Запрещается разжигать костры в сухую, тёплую (жаркую) и ветреную погоду.**
2. **Разжигать костры следует на специально отведенных для этого местах.**
3. **Желательно, чтобы вблизи костра была вода, а также ветки для захлестывания пламени на случай распространения горения.**
4. **Не следует разжигать костёр вблизи деревьев, так как от этого они могут погибнуть.**
5. **При посещении леса людям следует избегать курения. Помните! Что от незатушенной сигареты может загореться сухая трава и возникнуть пожар.**
6. **Сознательное поведение в лесу и строгое соблюдение несложных правил пожарной безопасности будет гарантией сбережения лесов от пожаров.**



ПРАВИЛА ПОЖАРНОЙ БЕЗОПАСНОСТИ В ЛЕСУ



Большинство лесных пожаров возникает из-за неосторожного обращения людей с огнем. Находясь в лесу, необходимо помнить, что вполне реальна опасность возникновения лесного пожара даже от небольшого источника огня, особенно в сухую, теплую и ветреную погоду.

При обнаружении огня в лесу - **главная задача** - **не дать пожару набрать силу и распространиться**. В тех случаях, когда Вы видите, что самостоятельно огонь потушить не удастся, **необходимо без промедления сообщить о пожаре в пожарную охрану по телефону "01"**.

При тушении загораний в лесу самым распространенным способом является **захлестывание огня на кромке пожара**. Для захлестывания используются зелёные ветви. Эффективно **забрасывание кромки пожара грунтом**, охлаждающим горящие материалы и лишаящие их доступа воздуха.

ПОЖАР В ЛИФТЕ, ЧТО ДЕЛАТЬ?

При первых же признаках возгорания или при появлении дыма в кабине или шахте лифта немедленно сообщите об этом диспетчеру, нажав кнопку **“ВЫЗОВ”**. Если лифт движется, не останавливайте его сами, а дождитесь остановки. Выйдя из кабины, **заблокируйте двери** первым, попавшимся под руки предметом, чтобы никто не смог вызвать лифт снова и оказаться в ловушке. **В кабину больше не входите**, так как она может самопроизвольно начать двигаться. Кабина находится под напряжением, поэтому **тушить очаг возгорания водой в лифте НЕЛЬЗЯ!**



Немедленно вызовите пожарных по телефону **“01”**, сообщите о возгорании жильцам.

Если в результате пожара и короткого замыкания лифт остановился между этажами, **кричите, стучите по стенам кабины, зовите на помощь**. Попытайтесь зонтом, ключами или другими предметами **раздвинуть автоматические двери лифта**, чтобы можно было легче дышать. **Не пытайтесь самостоятельно выбраться из лифта**, он может начать движение. Зовите на помощь соседей, прохожих на лестничной клетке. До прибытия помощи закройте нос и рот носовым платком или рукавом одежды, смоченными водой, молоком, любой другой, имеющейся у Вас, неопасной для дыхания жидкостью.

ЧТО ДЕЛАТЬ, ЕСЛИ НА ВАС ЗАГОРЕЛАСЬ ОДЕЖДА?

- **не вздумайте бежать** - пламя разгорится еще сильнее;
- постарайтесь **быстро сбросить горящую одежду**, хорошо, если рядом есть лужа или сугроб - ныряйте туда, если их нет, **падайте на землю и катайтесь**, пока не сожьёте пламя;
- еще одна возможность - **накинуть на себя любую плотную ткань** (пальто, одеяло и пр.), оставив при этом голову открытой;

ПОМНИТЕ! Нельзя снимать одежду с обожжённых участков тела до обращения к врачу.